



RAPPORT D'ACTIVITÉ 2015



**MINES**nancy  
•fondation•

Soutenir la Fondation Mines Nancy, c'est donner aux élèves les moyens de se dépasser, c'est participer à notre tour à la transmission de l'énergie et des compétences dont nous avons nous-mêmes bénéficié.

## ÉDITORIAL

Chers donateurs,

### Un grand MERCI pour votre engagement aux côtés de Mines Nancy !

Au 31 décembre 2015, nous enregistrons près de 1,4 M€\* de dons grâce à vous, diplômés et parents d'élèves.

Depuis 2012, plus de 700 k€ ont été dépensés pour financer les projets "Ambitions 2016" de Mines Nancy. 500 k€ sont déjà engagés pour les projets en 2016, dont nous vous présentons quelques exemples dans ce rapport d'activité. Les actions lancées s'inscrivent dans la durée, et ce sont plus de 300 k€ par an qui sont nécessaires pour en assurer la pérennité.

Nous sommes fiers de ce bilan car :

1. nous avons réussi à mobiliser plus de 500 alumni qui ont ainsi transformé en actes leurs ambitions pour leur École,
2. nous avons également fédéré plus de 130 parents d'élèves autour du développement de l'École,
3. le changement initié à Mines Nancy grâce aux dons est déjà concret et visible. Les élèves en sont les principaux bénéficiaires, et ils vous en sont reconnaissants.

Grâce à la campagne, nous cultivons ce lien commun que représentent Mines Nancy et la valeur de notre diplôme. Nous le faisons évoluer et nous le transmettons.

2016 est une année charnière pour Mines Nancy : changement de Directeur, évolution dans la gouvernance de l'École, préparation du lancement d'une nouvelle campagne de levée de fonds à partir de 2017...

Soyez assurés que nous mettrons tout en œuvre pour garantir non seulement la continuité des actions engagées, mais aussi la montée en puissance des projets, notamment en développant le partenariat avec les entreprises.

Nous nous y engageons, et nous comptons sur votre soutien renouvelé !

**Jean-Carlos ANGULO, Michel JAUZEIN et Jean-Yves KOCH**

\*Cumulés depuis le début de la campagne de levée de fonds fin 2012.

## TABLEAU D'HONNEUR

### DES DONATEURS 2012-2015\*

#### CERCLE DES GRANDS DONATEURS

Jean-Carlos ANGULO (N68)  
Patrick BAUNE (N86)  
Jean-Paul VILLOT (N65)

#### CERCLE DES BIENFAITEURS

Didier ALETON (N68)  
Francis ANGOTTI (N75)  
Bernard BARRAQUE (N68)  
Philip BOEFFARD (N86)  
Michel CHARTRON (N68)  
Christophe COUTURIER (N84)  
Jacques DE NAUROIS (N67)  
Raoul DE PARISOT (N70)  
Sami DEMAL (N68)  
Jean-Louis GALZIN (N66)  
Jean-Pierre GASSIAN (N69)  
Philippe GUILLEMOT (N79)  
Bruno HICKE (parent N12)  
Jean-Yves KOCH (N68)  
Patrick LAREDO (N66)  
Denis LOURDELET (N74)  
Jean-François MACQUIN (N66)  
Pierre MASSERA (N85)  
Bertrand MEHEUT (N72)  
Philippe NAHMIAS (N70)  
Pierre PAVIN DE LAFARGE (N68)  
Jean-Yves PELLETIER (N86)  
Philippe PERNOT (N71)  
Jacques PETIT (N67)  
Nicolas POLLET (N85)  
Philippe PRUNEAU (N74)  
Bernard SOULEZ (N69)  
Didier VERROUIL (N73)  
Jacques VILAIN (parent N12)  
Philippe ZOETELIEF-TROMP (N79)  
+ 5 diplômés ayant souhaité conserver l'anonymat

#### CERCLE DES SUPPORTERS PLATINE

Jean-Marie ANDRES (N81)  
Philippe AULAGNER (N84)  
Jean-Claude BANON (N67)  
Pierre-Antoine BATAILLE (N98)  
Céline BONNET (N95)  
Alain BOUCHEZ (N65)  
Alain CANDERLE (N03)  
Didier CARRE (N82)  
Martine & Christian CASSE (N70)  
Patrice CHAFFY (N77)  
Jérôme COVO (N76)  
Jean-Pierre CRENES (N68)  
Jean-Michel DUCROS (N70)  
Aurélien DURUPT (N06)  
Daniel DUTILLOY (N54)  
Christian FROMHOLZ (N77)  
Philippe GEAI (N80)  
Jacques HAUTEFEUILLE (N68)  
Joël HENRI (N67)  
Sylvain IMBERT (N00)  
Emmanuel JACONO (N00)  
Frédéric JARSAILLON (N65)  
Michel JEANNEAU (N64)  
Frank KUPFERLE (N92)  
Christian LABIE (N71)  
Jean-Paul LAVERGNE (N66)  
Fabrice LE GOEFFIC (N02)  
Marc LO BONO (N81)  
Philippe MANGIN (professeur émérite)  
François MARTIN (N59)  
Francis MASSERA (N78)  
Vincent MERCIER (N68)  
Emmanuel NICLAUS (N92)  
Jean-Louis ROQUES (N64)  
Edouard SAMAKH (N90)  
Jacques SARRAZIN (N69)  
Khalid YACINE (N83)  
+ 5 diplômés ayant souhaité conserver l'anonymat

**SANS OUBLIER**  
les 449 alumni, les 132 parents d'élèves et les 229 élèves des promotions 2009 à 2012 qui contribuent aussi au développement de Mines Nancy.

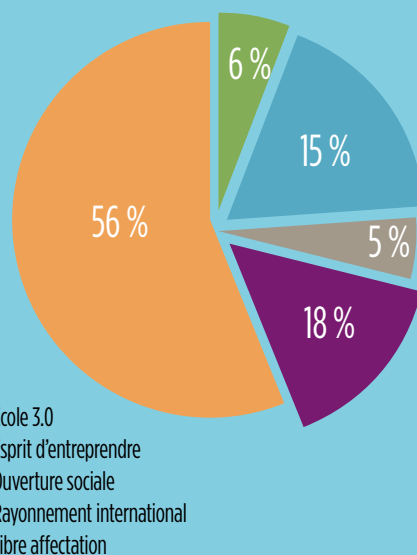
\* Comme indiqué dans notre Plan de Reconnaissance et par ordre alphabétique. Nous avons apporté une attention toute particulière à cette liste. Aussi, si vous remarquez des erreurs, veuillez nous en excuser et nous en informer.

## 2015 EN CHIFFRES

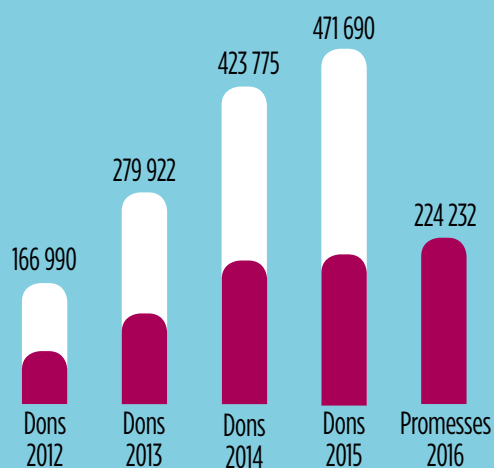


**DONS REÇUS EN 2015 : PLUS DE 471 K€**  
TOTAL DES DONS CUMULÉS AU 31/12/2015 : PRÈS DE 1,4 M€

### AFFECTATION DES DONS REÇUS EN 2015

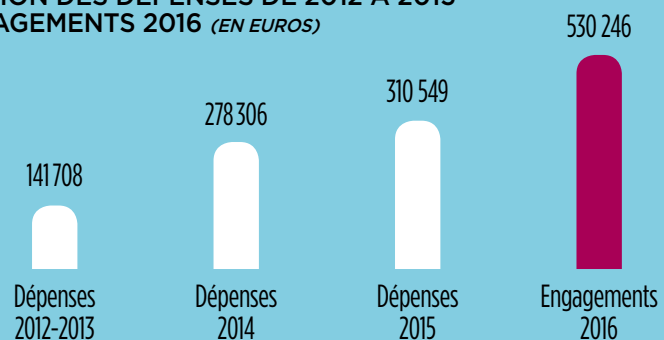


### ÉVOLUTION DES DONS DE 2012 À 2015 ET PROMESSES DE DONS 2016 (EN EUROS)



**TOTAL CUMULÉ DES DÉPENSES AU 31/12/2015 ET DES ENGAGEMENTS 2016, POUR LE COMPTE DE MINES NANCY : PLUS DE 1,2 M€**

### ÉVOLUTION DES DÉPENSES DE 2012 À 2015 ET ENGAGEMENTS 2016 (EN EUROS)



## PROFILS DES DONATEURS 2012-2015

### LEVÉE DE FONDS

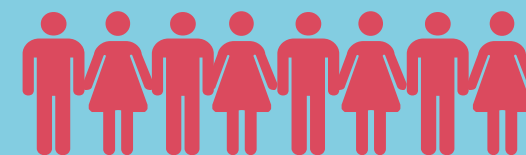
**526** ALUMNI,  
DONT PLUS DE 120 FIDÈLES DE 2012 À 2015

### CLASS GIFT DES PROMOTIONS DE 2009 À 2012

**229** ÉLÈVES

### CONTRIBUTION D'EXCELLENCE ET LEVÉE DE FONDS

**132** PARENTS D'ÉLÈVES



### POURCENTAGE DE DONATEURS PAR PROMOTION

|      |     |
|------|-----|
| 1968 | 28% |
| 1967 | 24% |
| 1977 | 19% |
| 1969 | 18% |
| 1965 | 17% |
| 1970 | 17% |
| 1961 | 15% |
| 1962 | 15% |
| 1979 | 15% |
| 1966 | 14% |
| 1973 | 14% |
| 1984 | 14% |

### TOTAL DES DONS PAR PROMOTION

|           |      |
|-----------|------|
| 238 296 € | 1968 |
| 106 241 € | 1965 |
| 102 521 € | 1986 |
| 62 750 €  | 1966 |
| 51 604 €  | 1979 |

### FOCUS SUR LA CONTRIBUTION D'EXCELLENCE

La Contribution d'Excellence est versée de manière volontaire par les parents d'élèves ; elle a été initiée à la rentrée 2014 et entre dans le cadre de la campagne de levée de fonds de Mines Nancy "Ambitions 2016". Elle est complémentaire aux dons reçus de la part des alumni de Mines Nancy. Cette Contribution d'Excellence permet de financer des actions de communication, en particulier auprès des classes préparatoires, afin de renforcer l'image et la visibilité de Mines Nancy en France et à l'international. **En 2015, plus de 90 k€ ont ainsi été collectés auprès de plus de 110 familles d'élèves. Un grand merci aux parents d'élèves qui ont suivi cette démarche !**

# 2015 EN ACTIONS

## Du 12 au 16 janvier

Accueil du Professeur Joachim PEINKE (Université d'Oldenburg - Allemagne)

## 15 janvier

Challenge Start-Up Academy

## Du 26 janvier au 6 février

Invitation du Professeur Michel JEBRAK (UQAM - Canada)



## 12 mars

TEDxMinesNancy sur le thème "Au-delà du possible"

## Du 25 mars au 29 avril

Start+ l'entrepreneuriat au pluriel : 1<sup>re</sup> édition

**START+**  
L'ENTREPRENEURIAT AU PLURIEL

## Du 5 mai au 16 janvier 2016

Intégration de la Chaire "Mine et Société" dans les comités de pilotage et comité technique de l'initiative "Mine Responsable"

## 28 et 29 mai

Rallye des métiers "Elles bougent"

## 28 mai

Concours Nouvelles Technologies et partenariat CEATech



## 9 juillet

Simulation de crise à l'Université de Lorraine. Scénario : Attaque terroriste lors d'une manifestation scientifique

## Du 9 juillet au 17 janvier 2016

Guido au Mudam du Luxembourg dans le cadre de l'exposition "Eppur si muove"



## 2 octobre

Lancement de l'atelier Artem "Entreprendre autrement"

## 7 octobre

Dîner de gala des grands donateurs et bienfaiteurs

## Du 11 au 17 octobre

1<sup>er</sup> Road trip Entrepreneuriat à Johannesburg



## Du 1<sup>er</sup> au 4 décembre

Découverte des métiers techniques et scientifiques pour 130 collégiennes de 3<sup>e</sup>

## Du 7 au 18 décembre

Invitation du Professeur Tikou BELEM (UQAM - Canada)

6

FÉVRIER

AVRIL

JUIN

SEPTEMBRE

NOVEMBRE

7

JANVIER

MARS

MAI

JUILLET

OCTOBRE

DÉCEMBRE

## 4 février

Kick-off meeting de tous les partenaires du noyau dur de la Chaire "Mine et Société"



## 2 avril

Concours C.Génial

## 24 avril

Simulation de crise au rectorat d'Ajaccio

## 3 juin

L'équipe Enactus Mines Nancy : finaliste de la compétition nationale Enactus avec l'entrepreneuriat social et solidaire

## Du 22 au 26 juin

1<sup>re</sup> édition de Petrus PhD Conference : 10 pays participants



## 15 septembre

Signature avec la New York University du "Student Exchange Agreement" (suite au salon NAFSA du 24 au 29 mai)

## 18 septembre

Journée portes ouvertes réservée aux Alumni

## 19 septembre

Remise de diplômes et du Class Gift de la promotion 2012



## Du 12 au 14 novembre

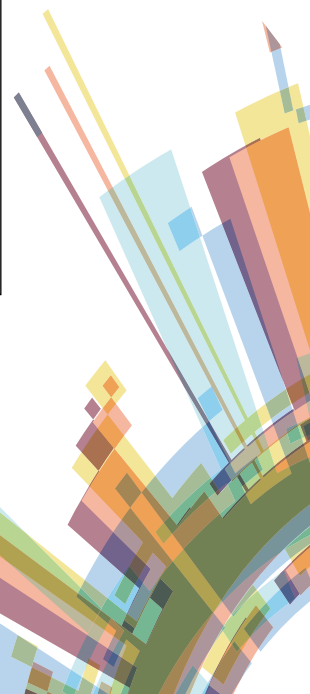
Salon "Study abroad" à Kiev

## 19 novembre

Simulation de crise à l'échelle du Grand Nancy

## Du 30 novembre au 18 janvier 2016

Accueil du Professeur Vitaliy LOMAKIN (UCSD - USA)





## ÉCOLE 3.0

### ■ Dépenses

Près de 184 k€ dépensés depuis le début de la campagne en 2012

### ■ Projets concrétisés

- Équipement de salles collaboratives et de visio-cours
- “Guido”, un cyber-robot Mines Nancy, guide au Musée d’Art Moderne du Luxembourg
- “iCrisis”, une plateforme de recherche et un outil de sensibilisation aux situations de gestion de crise ([www.icrisis.com](http://www.icrisis.com))

### Engagement pour l’avenir

Aujourd’hui, les besoins de cet axe (à hauteur de 60 k€ pour 2016) sont tournés vers le développement de pédagogies innovantes pour financer des actions ponctuelles, l’équipement de l’École sur le campus Artem étant désormais terminé.

## TÉMOIGNAGE

“J’ai moi-même pu bénéficier d’une bourse d’excellence qui m’a aidée pour m’inscrire en double diplôme au master EUREC pour ma troisième année et je souhaite que d’autres puissent également en profiter !”

Amélie TISSOT (N11) bénéficiaire d’une bourse d’excellence en 2013 et donatrice en 2015.



## RAYONNEMENT INTERNATIONAL

### ■ Dépenses

Plus de 160 k€ dépensés depuis le début de la campagne en 2012

### ■ Projets concrétisés

- Une Chaire “Mine et Société” en cours de lancement
- Des bourses d’excellence : 13 versées depuis 2013, dont 4 en 2015 pour des destinations telles que l’Université de Purdue (USA), Imperial College (UK)...
- Des professeurs invités : 13 venues depuis 2012, dont 4 en 2015 (Allemagne, Canada, États-Unis)
- Un fonds Visibilité et Attractivité internationales (salons, congrès, forums, anglicisation des cours...)
- La traduction anglaise d’un ouvrage de référence dans le domaine de la supraconductivité

### Engagement pour l’avenir

Une enveloppe de 100 à 200 k€ par an permettrait de donner à Mines Nancy les moyens de ses ambitions à l’international, notamment en développant plus d’échanges avec des universités étrangères de renom.

## FOCUS SUR L'ATELIER ARTEM "ENTREPRENDRE AUTREMENT"

préfiguration de la Chaire "Ingénierie solidaire"

Fort des succès de ses étudiants sur le thème de l'entrepreneuriat solidaire et en lien avec les territoires, Mines Nancy a créé en 2015 un nouvel atelier Artem : "Entreprendre Autrement".

Objectif 2017 : faire de cet atelier une chaire-action sur financements des acteurs de l'économie solidaire.

# ESPRIT d'ENTREPRENDRE

## ■ Dépenses

Près de 160 k€ dépensés depuis le début de la campagne en 2012

## ■ Projets concrétisés

- Un incubateur collaboratif (8 projets en cours de développement, 3 start-up créées et 3 projets de création depuis les alumni)
- Une association "Mines Nancy Entrepreneurs" avec 3 pôles : TEDxMinesNancy ([tedxminesnancy.com](http://tedxminesnancy.com))/Enactus Mines Nancy/Genius (réseau d'étudiants-entrepreneurs de Mines ParisTech, Centrale Supélec, les Ponts et Chaussées, Paris 6...)
- Un fonds Entrepreneuriat (prototypes, brevets, vidéothèque, formations...)
- Des concours et challenges
- Un Road trip autour de l'entrepreneuriat responsable ([roadtripminesnancy.strikingly.com](http://roadtripminesnancy.strikingly.com))
- Une semaine internationale de l'entrepreneuriat au travers de l'événement Start+ ([www.startplus.fr](http://www.startplus.fr))
- Un atelier Artem "Entreprendre autrement"
- Une newsletter "Cap sur l'esprit d'entreprendre"

### Engagement pour l'avenir

Un budget de 125 k€ par an est désormais nécessaire pour assurer la pérennisation de ces actions. Afin d'assurer le relais et de permettre le développement de nouvelles initiatives, une recherche de financement complémentaire est mise en œuvre, notamment au travers du mécénat d'entreprises.



# OUVERTURE SOCIALE ET VIE DU CAMPUS

## ■ Dépenses

Plus de 106 k€ dépensés depuis le début de la campagne en 2012

## ■ Projets concrétisés

- Un espace de cardio-training et de musculation accessible gratuitement à tous les élèves et personnels de Mines Nancy
- Un fonds de solidarité, d'égalité et de parité

### Engagement pour l'avenir

Aujourd'hui, 20 k€ par an sont nécessaires pour répondre aux besoins de nos élèves en difficulté. 9 bourses de solidarité ont ainsi été versées depuis 2013, dont 4 en 2015. Ces bourses s'ajoutent aux prêts d'honneur et avances cautionnées, attribués directement par la Fondation.

## PARTICIPEZ

### À AMBITIONS 2016



#### CONTACT

Anne-Gaëlle CHASSARD

Responsable de la Levée de Fonds

+33 (0)3 55 66 26 56 | +33 (0)6 12 86 42 29

Anne-Gaëlle.Chassard@mines-nancy.univ-lorraine.fr

[www.fondationminesnancy.org](http://www.fondationminesnancy.org)



Au 31/12/2015, la campagne "Ambitions 2016" comptait plus de 800 donateurs (toutes catégories confondues) et affichait un résultat de près de 1,7 M€ en dons et promesses de dons.

Sans vous, ce programme d'actions n'existerait pas aujourd'hui à Mines Nancy.

**Merci de continuer à le faire vivre et de nous aider à le développer encore !**

#### COMMENT DONNER ?

- par carte de crédit ou prélèvement bancaire via le don en ligne sur [www.fondationminesnancy.org](http://www.fondationminesnancy.org)
- par chèque bancaire à l'ordre de :  
Fondation Mines Nancy  
à retourner à :  
Fondation Mines Nancy  
Campus Artem  
92, rue du Sergent Blandan  
CS 14234 - 54042 Nancy Cedex
- par virement bancaire sur le compte :  
CIC Est  
44, rue des Dominicains - 54000 Nancy  
IBAN : FR76 3008 7336 0300 0109 4680 120  
BIC : CMCIFRPP

#### AVANTAGES FISCAUX

Suivant la législation actuelle (janvier 2016), vous bénéficiez des avantages suivants :

- 66 % de votre don déductible de votre Impôt sur le Revenu (IR), dans la limite de 20 % de votre revenu imposable,
- 75 % de votre don déductible de votre Impôt de Solidarité sur la Fortune (ISF), dans la limite de 50 000 € de réduction, ce qui correspond à un don annuel de 66 666 €,
- 60 % de votre don déductible de l'impôt sur le revenu ou sur les sociétés, dans la limite d'un plafond de 5 % du chiffre d'affaires annuel de votre entreprise.

#### À l'international

- Vous êtes résident fiscal aux États-Unis, profitez du dispositif mis en place par Friends of Fondation de France. [www.friendsoffdf.org](http://www.friendsoffdf.org)
- Vous résidez dans un des 15 pays partenaires du Transnational Giving Europe (TGE), bénéficiez des réductions fiscales en vigueur dans votre pays. [www.transnationalgiving.eu](http://www.transnationalgiving.eu)