

# RAPPORT D'ACTIVITÉ

## CAMPAGNE CAP 2020

2

01

9



En 2019, ce sont 140 Alumni et 16 parents d'élèves qui ont soutenu activement les projets de Mines Nancy en versant à la Fondation près de 200 000€ de dons, une somme en augmentation par rapport à 2018 ; c'est un signal encourageant pour l'avenir.

Depuis le lancement de la deuxième campagne de levée de fonds, CAP 2020, nous avons trouvé un régime de croisière pour le soutien financier apporté par la Fondation à l'École qui se manifeste sous 2 formes :

**- D'une part, la Fondation apporte un financement direct pour mener des actions permanentes comme l'attribution de bourses d'excellences pour les meilleurs étudiants de Mines Nancy qui partent en 3ème année dans des universités étrangères prestigieuses, l'accueil des élèves étrangers ou bien le développement du partenariat avec des universités étrangères.**

La Fondation contribue également à l'amélioration de la pédagogie de l'École, avec par exemple l'équipement du Techlab, l'équipement de salles de cours en visio-conférence multi-points, ou le développement de cursus en anglais.

Enfin, la Fondation assure un rôle social en accordant des prêts d'honneur aux élèves qui partent faire un double diplôme à l'étranger et des bourses ou des avances de dépannage aux élèves en difficultés financières.

Toutes ces actions, devenues récurrentes, contribuent au développement international et à l'excellence pédagogique de Mines Nancy, ainsi qu'à l'égalité des chances, et représentent un investissement de 150 000€ environ chaque année.

**- D'autre part, la Fondation contribue au développement de projets ambitieux de l'École qui ont vocation à atteindre rapidement l'autofinancement, comme la formation au reprenariat, le PoCES (Pôle de Compétence en Environnement Souterrain) ou la création de la chaire Mine et Société.**

La Fondation apporte des cofinancements qui permettent à l'École d'obtenir des financements complémentaires avec un effet de levier très important.

Le développement de projets ambitieux en cofinancement a été mené par Mines Nancy avec succès depuis le lancement de la Campagne CAP 2020 et va se poursuivre en se renforçant dans les années à venir ; la Fondation y contribue à hauteur de 100 000€ environ chaque année, les cofinancements externes obtenus par l'École pouvant être jusqu'à 10 fois supérieurs.

Grâce à la contribution des donateurs, Alumni et parents d'élèves, fidèles ou ponctuels, la Fondation a acquis la capacité d'apporter chaque année à l'École un financement de l'ordre de 250 000€, qui lui permet de développer un niveau d'excellence reconnu en France et à l'étranger.

Vous trouverez dans ce rapport d'activité les informations sur les actions financées par la Fondation en 2019 et la présentation par François Rousseau des projets de l'École pour 2020.

Merci pour votre soutien, nous comptons sur vous en 2020 !

## SOMMAIRE

Editorial .....	p.2
2019 en chiffres.....	p.4
La Fondation.....	p.6
Les événements 2019.....	p.7
Focus sur 3 projets 2019.....	p.8
2020 : et l'avenir ?.....	p.14
Les entreprises mécènes.....	p.15
Merci à nos donateurs.....	p.16
Nous soutenir.....	p.18



François Rousseau  
Directeur général  
Mines Nancy



Jean-Yves Koch  
Président  
Mines Nancy Alumni



Jean-Carlos Angulo  
Président  
Fondation Mines Nancy

## 2019 en chiffres<sup>1</sup>

**dons reçus en 2019 : 398 000€**

TOTAL DES DONS CUMULÉS SUR CAP 2020 AU 31/12/19 : 1 120 000€

## Profils des donateurs 2019



**140 Alumni**

**175 000€**

**16 Parents**

**20 000€**

**9 Entreprises et Organismes Partenaires**

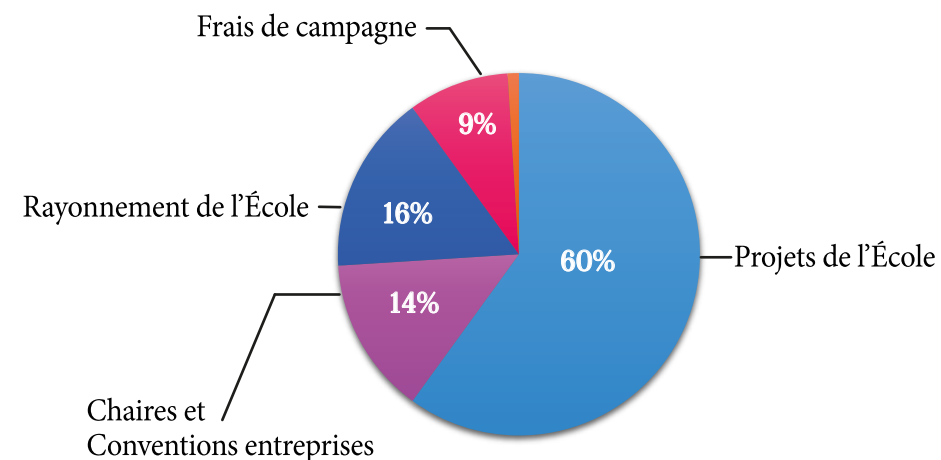
**200 000€**

**Class Gift de la promo 2016**

**3 000€**

1 | Les chiffres ont été arrondis.

## AFFECTATION DES DONS REÇUS EN 2019 :



13 BOURSES D'EXCELLENCE

3 BOURSES «PARCOURS ANGLOPHONES»

9 ÉLÈVES BÉNÉFICIAIRES D'AIDES FINANCIÈRES

17 PROJETS ACCOMPAGNÉS,

Dont 2 qui ont pu lever des fonds externes très importants grâce à l'apport de la Fondation :

- ◇ Pôle de Compétences en Environnement Souterrain (PoCES) avec un budget annuel de 500 000 €
- ◇ Le réseau Mines et Société se transforme en Chaire avec 29 adhérents, 5 entreprises mécènes et un budget annuel de 200 000 €

**TOTAL DES FINANCEMENTS CUMULÉS SUR CAP 2020 DEPUIS LE 01/01/17 :**

**1 150 000€**

## LA FONDATION *EN QUELQUES MOTS...*

Créée en 1922, peu après l'École, les statuts de la Fondation ont été révisés en 1974 et publiés au Journal Officiel le 17 Novembre 1974 avec le titre :

« **Fondation de l'Industrie à l'École Nationale Supérieure de la Métallurgie et de l'Industrie des Mines de Nancy** »

La Fondation est aujourd'hui dirigée par un Comité Directeur composé de 15 membres.

### Les buts de la Fondation

◇ Encourager et développer à l'École des Mines de Nancy l'enseignement, les recherches et l'éducation permanente dans les domaines de la métallurgie et de l'industrie des mines.

◇ Resserrer les liens de l'École avec ces industries et, de façon générale, avec tous les secteurs économiques auxquels préparent les enseignements de l'École.

### Les actions menées par la Fondation

◇ La Fondation recueille des dons des Alumni, des parents d'élèves, de mécènes et d'entreprises pour apporter un soutien financier aux actions lancées par l'École et conformes aux statuts de 1974.

◇ Un comité de pilotage de la levée de fonds se réunit plusieurs fois par an pour décider, organiser et suivre les actions nécessaires à convaincre les Alumni et donateurs potentiels de faire un don pour l'École.

◇ Chaque année, l'École propose à la Fondation des projets à financer qui favorisent son développement. Le Président et le Délégué Général participent avec l'équipe de direction de l'École à un comité d'attribution de crédits qui prend en compte les levées de fonds réalisées.

◇ Par ailleurs, la Fondation fait directement des prêts d'honneur à taux zéro sur 4 ans aux élèves qui partent en 3ème année faire un double diplôme dans une université étrangère.

◇ Enfin la Fondation fait des avances de dépannage, cautionnées par un chèque, aux élèves en difficulté financière passagère.

## LES ÉVÉNEMENTS 2019

Plusieurs événements ont rythmé la vie de la Fondation tout au long de 2019, année du Centenaire de l'École des Mines de Nancy. Parmi ceux-ci, la Fondation a reçu les accréditations par les organismes nationaux et la Fondation de France pour réaliser des dons défiscalisés en Angleterre et aux États-Unis.

Retrouvez maintenant la Fondation Mines Nancy avec la CAF/TGE en Angleterre et avec Friends of France pour les USA.

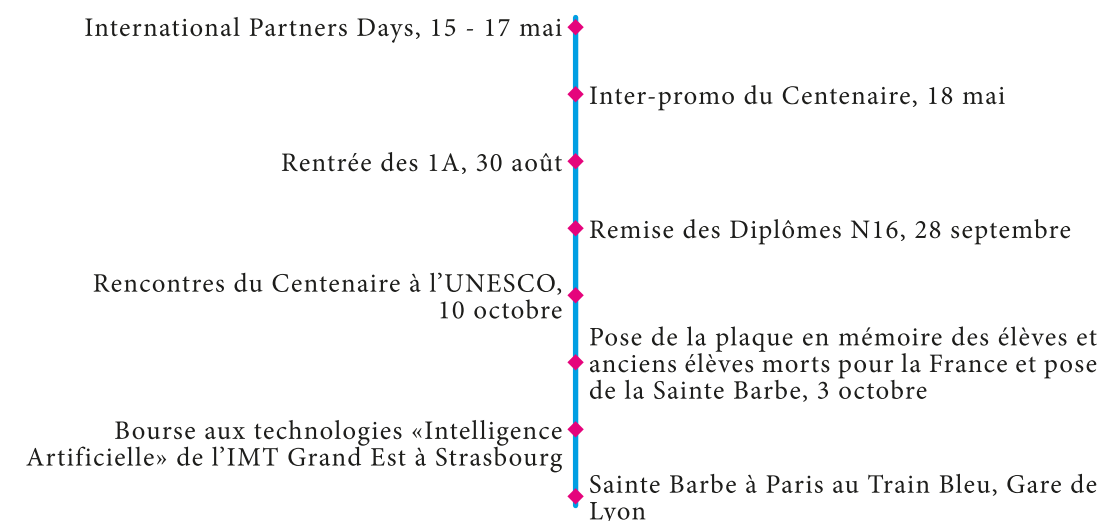
La Fondation a contribué à l'organisation de plusieurs manifestations :

*«L'humanité à l'ère des métaux rares»  
Conférence du 19 novembre 2019*

Et

*«Réinventer la planète»,  
Concours dont la remise des prix a eu lieu en janvier 2020*

Par ailleurs, la Fondation a participé à différents événements du Centenaire, par des interventions du Comité Directeur :



La Fondation a poursuivi l'organisation de cocktails, qui réunissent une cinquantaine d'Alumni et la Direction de l'École pour échanger autour des projets et de l'avenir de Mines Nancy. Les derniers cocktails ont eu lieu le 6 novembre 2018 et le 30 avril 2019 à Paris, et le 30 janvier 2020 à Londres.



# FOCUS SUR...



# 3 PROJETS ET ÉVÉNEMENTS 2019



## SÉMINAIRE AU CENTRE DE MATHÉMATIQUES APPLIQUÉES DE SOPHIA-ANTIPOLIS

Dans le cadre de leur cours d' « Étude des impacts environnementaux des filières énergétiques », les 3<sup>èmes</sup> années de la Formation d'Ingénieur Civil des Mines, en filière Énergie, se sont rendus en novembre 2019 à Sophia-Antipolis en compagnie des étudiants des Mines de Paris. Retour sur cette semaine qui a ouvert des perspectives pour beaucoup, comme le confirment les retours des étudiants ayant participé à ce séminaire.



Accompagnés des étudiants du Mastère Spécialisé Optimisation des Systèmes Énergétiques de Mines Paris, nos 8 étudiants des Mines Nancy se sont rendus à Antibes, au sein du CMA (Centre de Mathématiques Appliquées) afin de découvrir à la fois le Centre mais aussi le Mastère Spécialisé.

A travers différents ateliers et exercices, les élèves ingénieurs ont pu compléter des connaissances acquises lors de leur parcours « Fluides », « Transition énergétique » ou encore « Procédés et environnement », et appréhender de nouvelles facettes de la transition écologique, avec entre autre le logiciel complexe Times ou l'optimisation mathématique.

Ce séminaire a également été une occasion d'appréhender de nouveaux points de vue et des manières de travailler différentes. D'une part, les étudiants ingénieurs ont pu échanger sur une éventuelle poursuite d'études avec les étudiants du Mastère OSE, et plusieurs envisagent désormais cette possibilité. D'autre part, les différents ateliers et exercices encadrés par des enseignants et des doctorants ont été une source de dialogues et de compréhension.

Dans cet esprit d'échanges, notre promotion de 3A a pu assister à la soutenance de thèse d'une doctorante et ont eux-mêmes présenté les résultats de leurs différents ateliers pour mettre à l'œuvre leurs nouvelles connaissances.

Les étudiants ont tenu à remercier la Fondation Mines Nancy ainsi que la Fondation Mines Paris pour le financement de ce séminaire, opportunité d'apprendre, d'échanger, de découvrir.

## LE TECHLAB

« *Le TechLab, c'est vraiment l'enfant de la Fondation* » nous dit Pascal VAXIVIÈRE, l'enseignant chercheur en charge du TechLab, maintenant assisté de Quentin HELAINE, Ingénieur recherche et développement au sein du TechLab, diplômé de Mines Nancy (promotion FIGIM 2016).

En 2012, Laurent CIARLETTA et Pierre-Etienne MOREAU ont créé le TechLab avec la ferme intention de laisser les étudiants imaginer des projets et les mettre en œuvre. Les étudiants peuvent y aller dès qu'ils le souhaitent, en libre accès avec une plage horaire d'ouverture très large.

Réparti en plusieurs salles, ce laboratoire est maintenant une institution au sein de Mines Nancy. Il permet à nos futurs ingénieurs de pouvoir expérimenter la modélisation, la construction, la création de leurs propres mains. Le prototypage robotique et les cyber-services sont désormais à portée.

« *Passer de l'idée au Sensible* » (sensible dans le sens de Descartes : le réel) répète Pascal Vaxivière, omniprésent auprès des élèves pour les accompagner dans leurs projets. Ce qui implique de se heurter à la matière, la faiblesse de l'imagination, de travailler ensemble, de devoir demander le secours de l'autre (le tuilage), de comprendre les gestes techniques.

« *La Fondation nous permet d'avoir une flexibilité, une souplesse, une rapidité et un opportunisme que nous ne pourrions pas avoir autrement* ». Les étudiants ont accès à des machines performantes de dernière génération et à du matériel technique pour réaliser des projets, comme le Mineoïde, le célèbre petit robot de Patrick HENAFF à l'École des Mines.

Les étudiants travaillent maintenant au quotidien avec des imprimantes 3D, une découpeuse laser, ou encore avec une fraiseuse. La dernière acquisition est une nouvelle découpeuse laser de 100W.

En 2019 les élèves des départements Informatique et Mathématiques sont les principaux bénéficiaires du TechLab, mais 3 groupes de 6 étudiants de 1<sup>ère</sup> année y viennent régulièrement et les autres départements réfléchissent à des projets utilisant les moyens disponibles.

## De nombreux projets

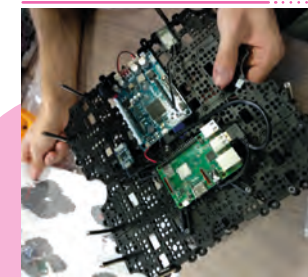
Deux projets d'envergure utiliseront les moyens du TechLab en 2020 :

- ◊ Le Projet INSTINCT, porté par Quentin HELAINE, dont le but est de créer un casque permettant la projection du plan de désincarcération sur la visière des pompiers en intervention ;
- ◊ Le Projet URBANLOOP, de Jean Philippe MANGEOT, qui verra les capsules et certains logiciels développés dans le TechLab.

**Mais d'autres projets naissent au jour le jour, menés par les étudiants, dont voici un aperçu :**

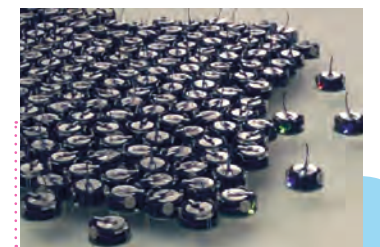
Programmer, «faire vivre» le Minoïde, célèbre petit robot de l'École des Mines :

- Guide du musée de Luxembourg ;
- Danseur de couple ;
- Hôte d'accueil du Département Informatique.



Concevoir et réaliser un robot pour le CEA qui doit circuler dans les galeries. Il doit être muni de capteurs pour détecter les fuites de fluides.

Créer un essaim de robots interagissant entre eux. C'est un projet proposé par Harvard et les étudiants en ont déjà réalisé un.



Découvrez bientôt le projet d'un groupe de Géométrie qui souhaite réaliser une table vibrante pour simuler les effets de séismes, et bien d'autres réalisations encore.

## LA CHAIRE SAINT-GOBAIN BIG DATA

La Chaire Saint-Gobain Big Data : méthodes et outils pour l'habitat durable, c'est un soutien financier de 120 000 €, mais aussi du temps des équipes Saint-Gobain Recherche pour définir des projets avec les professeurs de l'École et encadrer des élèves. Les débuts ont été laborieux, mais les équipes de SGR et de l'École ont appris à se connaître et à se comprendre pour produire en 2019 des résultats significatifs, notamment grâce au succès du parcours Industrie lancé en 2019.



Antoine HENROT, chef du département Génie Industriel et Mathématiques Appliquées (GIMA)



Voici les actions rendues possibles par la Chaire SGBD :

### Semaine départementale du Département GIMA

Cette semaine est entièrement financée par la Chaire. Deux groupes de 2A (option IM et IDSP) de 30 personnes visitent durant une semaine en mars des entreprises pour appréhender les métiers du numérique et du conseil à la sortie de l'école. Nos étudiants ont pu, cette année, visiter 13 entreprises.

### Projets en 2A, 3A et des parcours Industrie

Une quinzaine d'élèves ont participé à des projets initiés par SGR, dont 3 cette année pour le parcours Industrie, piloté par Parisa RASTIN (MCF à l'École) et Vincent NIER (chercheur SGR) sur un sujet d'Intelligence Artificielle.

L'investissement des élèves est de ½ journée par semaine par groupe de 2 pour les projets classiques de 2A et 1,5 jour par semaine pour le parcours industrie (en 2A également). Il est de 1 jour par semaine pour les projets en 3A.

Exemples de thèmes abordés :

- Machine learning ;
- Analyse de commentaires d'internautes sur un site de restaurant ;
- Capteurs de détections d'anomalies de fonctionnement.

## Bourses SGR pour des projets 3A

2 témoignages d'élèves de la promo 2017

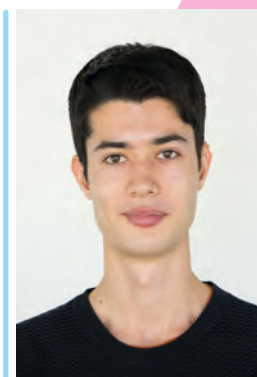
«Au sein du département d'Ingénierie Mathématique (IM), j'ai effectué le parcours Big Data - Data Science en troisième année. Mon projet de 3A traitait des simulations quantiques via le machine learning. En science des matériaux, résoudre les équations quantiques de Schrödinger nécessite un temps de calcul impossible à l'échelle humaine. Avec l'apprentissage automatique, il est alors possible de s'appuyer sur des calculs déjà effectués afin de prédire des propriétés moléculaires. L'objectif du projet était d'utiliser différents algorithmes de machine learning et de les comparer.

Je tiens à remercier St Gobain Recherche ainsi que l'École des Mines de Nancy de m'avoir accordé la bourse d'excellence St Gobain Recherche. Je suis très fier d'avoir été choisi comme bénéficiaire de cette distinction.»



Lucas Lherbier, Promo 2017

«J'ai effectué ma 3<sup>ème</sup> année à l'École des Mines de Nancy au sein du département Ingénierie Mathématique, parcours Big Data & Data Science. Mon projet de 3<sup>ème</sup> année a porté sur



la comparaison de distributions empiriques de probabilité. Cette comparaison s'appuie sur deux grandes familles de distances qui mesurent la «disparité» entre distributions empiriques : les IPMs (integral probability metrics) telles que la distance de Kantorovich et les f-divergences comme la divergence de Kullback-Leibler. Un exemple d'application est la détection d'anomalie. En effet, on compare la distribution considérée à une distribution correspondant à un état sans défaillance et si la distance calculée est «élevée», alors on dit que la distribution considérée comporte une défaillance.

Je suis très reconnaissant envers Saint-Gobain Research pour l'attribution de la bourse d'excellence 2020 ainsi que pour leur implication au sein de l'École.»

Sylvain Combettes, Promo 2017

## 2020 : ET L'AVENIR ?

Mines Nancy, désormais centenaire, ne manque ni d'idées, ni de projets pour prolonger sa dynamique.

Capitalisant sur des réussites récentes, l'École aura notamment à cœur de poursuivre le développement d'Urbanloop, projet de transport du futur, et développera le démonstrateur installé à Brabois en réalisant trois capsules et en tentant de battre le record du monde de coût énergétique au kilomètre.

Pour son rayonnement international, l'École déposera un projet de Master Erasmus Mundus afin non seulement de pouvoir délivrer un diplôme de Master complètement en anglais, diplôme très attractif pour les étudiants étrangers, mais aussi de développer des partenariats avec d'autres établissements reconnus et de bénéficier d'importants financements européens qui accompagnent ce type de programme. Le tout, naturellement, sans oublier la priorité des deux ans à venir : la préparation du prochain audit CTI (commission des titres d'ingénieur) - avec une remise du rapport vers l'été 2021.

Sur le plus long terme, Mines Nancy poursuit également sa réflexion sur sa pédagogie, sur la place à accorder à des thématiques nouvelles dans un cursus d'ingénieur, à l'image de l'intelligence artificielle ou de l'environnement, mais aussi sur l'évolution de ses effectifs, qu'ils concernent les formations existantes ou une éventuelle nouvelle formation à créer.

La Fondation est un appui précieux pour Mines Nancy, elle nous permet de porter des projets différenciants. Pour nous soutenir, soutenez-la !

**François Rousseau**  
Directeur général Mines Nancy



## LES ENTREPRISES MÉCÈNES

La Fondation Mines Nancy propose aux entreprises l'adhésion à son programme « Accès Campus » dédié aux actions du dispositif d'orientation et d'insertion professionnelle des élèves (rencontres, visites de sites industriels, conférences, journées métiers,...). Ces actions et événements sont en effet indispensables à la réflexion des élèves concernant leurs projets professionnels et personnels (connaissance des secteurs d'activités, des débouchés pour les ingénieurs).





## Merci aux donateurs Cap 2020 Alumni et Parents depuis 2017

### A

ADRIOUACH Kacem  
AFFHOLDER Jean-Jacques  
ALETON Didier  
ALEXANDRE Xavier  
ANDRES Odile  
ANGOTTI Francis  
ANGULO Jean-Carlos  
ANTHONIOZ Alexis  
ARNAULT Bertrand  
ASSAF Dana  
AUBIN Pierre  
AUDOUIN Christine  
AULAGNER Philippe  
AUROUSSEAU Marine  
AUZELLE -PUCCINI Claude

### B

BARABAN Michel  
BARRAL Patrick  
BARLAND Jean-Pierre  
BARRAQUE Bernard  
BARRA SAMANA Corinne  
BARRY Matthieu  
BASTIT Cécile  
BASTIT Laurent  
BATAILLE Pierre-Antoine  
BAUNE Patrick  
BENOIST Nathalie  
BEQUET Éric  
BERNARD Gérard  
BERTHONNEAU Amaël  
BESSARD Christian  
BESSET Christophe  
BOISVIEUX Philippe  
BONIFACE Franck  
BORDELLES Véronique  
BOUAROUR Chekib  
BOUCHEZ Alain  
BOUGARD Bérénice  
BOUHANNA Pierre-Albert  
BOULLEY Jacques  
BOULLEY Laurent  
BOURBON Michel  
BRICHANT Jean Pierre  
BROUSSE Bernard  
BUET Pierre  
BURNOD Gérard  
BURNOD Véronique  
BUTORI Bernard

### C

CABARET Didier  
CAILLON Pierre  
CAILLON Thierry  
CAMPS Jean-Jacques  
CANDEL Bruno  
CANDERLE Alain  
CAPEZ Michel  
CARDON Denis  
CARON Emmanuelle  
CARRARO BRAGA Fabio Antonio  
CARRUETTE Bernard  
CASTEIGTS Jean-Christophe  
CASTERA Frédéric  
CASTERA Nathalie  
CAZELLES Laurent  
CHAFFY Patrice (Joseph)  
CHANE KI CHUNE Bernard  
CHANZY Philippe  
CHARLET Nathalie  
CHAROLAIS Frédéric  
CHARTRON Isabelle  
CHARTRON Michel  
CHAUDIER Jean-Simon  
CHAVAZAS Jean Michel  
CHENE Gilles  
COCHE Guillaume  
COHET Emmanuel  
CONNIL Patrick  
CORDA Stéphane  
COUR-THIMANN Philippine  
COUTURIER Christophe  
COVO Jérôme  
CRENES Jean-Pierre  
CRESPER Marine  
CROCQUEVIEILLE Hélène  
CROSSE Jean Pierre  
CUSNIR Ciprian  
CYS Florian

### D

DANEL Arnaud  
DANG TRAN Thomas  
DANGUY Michel  
DARRAUD André  
DEBORRIES Luc  
DE CERTAINES Antoine  
DE LAUWEREYNS Jean-Marc  
DE MEREUIL Jacques  
DE MONTMARIN Hervé  
DE NAUROIS Jacques  
DE PARISOT Raoul  
DE PETRINI Pascal  
DE SOZA Jean-Claude  
DE VATHAIRE Michel  
DECAIX Julien

DELFINER Pierre  
DELMAS Bernard  
DEMAL Sami  
DERIVE Claude  
DEROCHE Raymond  
DES VILLETES Charles-Henri  
DESCAMPS Cécile  
DETAINT Jean-Claude  
DETANNE François  
DONG Auguste  
DONG-FAYARD Anne  
DORIDOT Emiliane  
DOUVRE Christian  
DUCOURTHIAL Christian  
DUMESGES Cédric  
DUPENLOUP Daniel  
DUPUY Alain  
DURUPT Aurélien  
DUTILLOY Daniel

### E

EL GHEZAL Nadim  
ERNOULT Stéphane  
ETTING Bruno  
EVRARD WEBANCK Françoise

### F

FABBRO Pierre-Emmanuel  
FABRE Gaël  
FACCHETTI Lois  
FACCHETTI Philippe  
FAURE François  
FENIOU Pascal  
FERGELOT Yves  
FERRANDEZ Christian  
FERRE Patrice  
FESTOR Pascale  
FLUHR Christian  
FOTRE Christophe  
FOUCARD Marie-Hélène  
FOURNIER Noël  
FOUROT Christian  
FUVEL Patrick

### G

GABORIT Sylvain  
GABRIEL Jean-Michel  
GADEN Yves  
GALLOY Éric  
GARNIER Philippe  
GASCON Hervé  
GASSER Thierry  
GASSIAN Jean-Pierre  
GAURON Benjamin  
GEESSEN Hubert

GEORGEL Jean-Marie  
GERBER Jacques-Alexandre  
GIRON Thierry  
GODARD François  
GODRON François  
GONCALVES Yves  
GORIN-SIRUGUE Odile  
GOUSSET Cécile  
GRAFFEUILLE Claude  
GRANGE Michel  
GRAS Dominique  
GRIVEAUD Jean-François  
GUERITHAULT Christian  
GUEZ Jean-Louis  
GUILLEMOT Philippe  
GUILMIN Marie-Hélène

### H

HAUTEFEUILLE Jacques  
HAUTH Agnès  
HENRI Joël  
HENRIO Pierre  
HERMANN Jean-Yves  
HERY Isabelle  
HICKE Bruno  
HISTE Florent  
HOANG My Lan  
HUIILLARD Bertrand

### I

IYEBEKEDO Géraldine  
IZABEL Didier

### J

JARSAILLON Frédéric  
JENNY Sébastien  
JORDAN Cristina  
JOUHANNEAU Sylvain  
JULIO Virginie  
JULLIARD Jean-Noël

### K

KELLER Emmanuel  
KERISIT Paul  
KERRAND HUANG Julie  
KIRSCH-RACINE Jacques  
KLEIN Sonja  
KOCH Jean-Yves  
KOKOL Jean-Luc  
KUPFERLE Frank

### L

LAFITTE Pierrick  
LAGUELLE Marie-Christine  
LAMIGEON Jérôme  
LANDRAGIN Ingrid  
LAPOINTE Christophe  
LAPP Yannick  
LAREDO Patrick  
LASSERRE Serge  
LAURENT François  
LAURIN Christophe  
LAVERGNE Jean-Paul  
LE CARDIEC Roland  
LE DONNE Gwilherm  
LE FLOCH Paul  
LE GOEFFIC Fabrice  
LE ROUZIC Jean-François  
LE VAN Cuong  
LEBAIGUE Olivier et Marielle  
LEBART Ludovic  
LECOANET André  
LECROISSEY Francis  
LEDERMANN Raymond Francis  
LEGOUBIN Éric  
LEQUEU Philippe  
LERMUSIAUX Olivier  
LEROND Dominique  
LETONNELIER Jean Pierre  
LHULLIER Bernard  
LO BONO Marc  
LOIRET Stéphane  
LONDHAL Marc  
LOUIS Céline  
LOURDELET Denis

### M

MACHIZAUD Solène  
MACQUIN Jean François  
MADELINE Delphine  
MAGNIEN Georges  
MAHOUDO Philippe  
MARCHANT Denis  
MARPAUD Yvette  
MARQUIS Marine  
MARTEL MASSIGNAC Hélène  
MARTIN Bernard  
MARTIN François  
MARTIN Dominique  
MASQUELET Matthieu  
MASSERA Pierre  
MATHIEU Jean-François  
MATHONIERE Éric  
MAZABREY Igor  
MEDRINAL Jean-Claude  
MEHEUT Bertrand  
MEISEL Olivier  
MERCIER Vincent  
MEYLOGAN Thierry  
MIEVRE Andrée Paulette  
MIGUET Patrick  
MIHAILOVITCH Paul  
MILLET Bruno  
MILLIOTTE Jean  
MIQUEROL Lucile

MISCHEL Antoine  
MONSIGNY Guillaume  
MOOS Richard  
MORANE Thibault  
MORICEAU Bertrand  
MORIZOT Claude  
MOUCHOTTE René  
MOURENAS André & Claire  
MULLER Jean-Philippe  
MURAT Francis  
MUSSANO Jean-Paul  
MUTRICY Daniel

### N

NAHMIAIS Philippe  
NEOSCHIL Nicolas  
NERRAULT Jean-François  
NGUYEN Thi Dung  
NGUYEN Trong-Huan

### O

OLIVIER Jean-Pierre  
OLLAGNIER Cédric  
OLLIVIER Catherine  
OLSVIK Andrew

### P

PAIN Didier  
PANISSET Laurent  
PAVIN DE LAFARGE Pierre  
PELLETIER Jean-Yves  
PENNEGUES Marie-Hélène  
PERNOT Philippe  
PETIT Jacques  
PFERTZEL-RUEL Agnès  
PHILIPPE Mahoudo  
PHILIPPE Jean-François  
PICHARD Elisabeth  
PIERSON Yves  
PIQUET Frédéric  
POMMIER Cécile  
POMPÉE Pierre-Jean  
PONSARD Valérie  
POUGHON Pierre  
POUPLARD Loïc  
POUZET Jean  
PRADEAU Vincent  
PRUNEAU Philippe

### Q

QUEYREL Luc

### R

RADEL Claude  
RAFFOUX Jean-François  
RAHARIJAONA Fabrice  
RANCIER Serge  
RAOUL Jean-Paul  
RAVIART André  
RENOU Jean-Baptiste  
RIT Olivier

ROLLIN Louis  
ROQUES Jean-Louis  
ROTH Raoul  
ROUGE CARRASSAT Thierry  
ROUSSEAU François  
ROUSSEL Cécile  
ROUSSET Jean-Luc  
ROVILLE Philippe  
ROYER Gérard

### S

SAILLARD Françoise  
SAILLARD Pierre  
SAINT IGNAN Jean-Claude  
SALLEYRETTE Gilles  
SANCHEZ Paul  
SANSON Isabelle  
SARRAZIN Jacques  
SAUTIN Jean-François  
SCHERER Thierry  
SCHAN Christian  
SERRE Emmanuelle  
SIMON Lionel  
SIVELLE Norbert  
SOUCHAUD Jean Pascal  
SPOAK Marie-Laure  
STEIER Francis  
STRECKDENFINGER Michel  
STRETZ Jean  
SURGAND Jean-Pierre

### T

TADDEI Catherine  
TECHER Max  
TEISSEDE Baptiste  
TENCER Stéphane  
THAURE Philippe  
THIEBAUT Olivier  
THIBERGE Carole  
THORAVAL Lydie  
TISSOT Amélie  
TISSOT Loïc  
TIXIER Roland  
TOKKA Marcel  
TOKKA Nathalie  
TORNOVIST Martin  
TOUSSAINT-SANSON Isabelle  
TOYON Jacques  
TRICHET Jean-Claude

### V

VENENCIE Olivier  
VERNEUIL Nathalie  
VILLA Joseph  
VILLEMIN Jean-Patrick  
VOILLERY Pierre  
VUILLAUME François

### W

WAFFLART Bruno  
WASTIAUX Reneld  
WEIL Jean-Pierre

WEINHEIMER Otto  
WEISS-MARTIN Nadia  
WELFRINGER Jocelyne  
WENDLING Éric  
WICART Valérie  
WICART Philippe  
WIERNBERGER Michel  
WINKELMANN Elisabeth

### Z

ZARADZKI Mathieu  
ZOETELIEF-TROMP Philippe

Merci également à tous  
les donateurs ayant  
souhaité conserver  
l'anonymat.

## BULLETIN DE SOUTIEN

### JE PARTICIPE À LA CAMPAGNE DE LEVÉE DE FONDS CAP 2020

VOTRE REÇU  
FISCAL SERA  
ENVOYÉ À CETTE  
ADRESSE

Si vous n'utilisez pas le site de don en ligne de la Fondation, merci de renvoyer ce bulletin, accompagné de votre chèque ou RIB, à :

Fondation Mines Nancy  
Campus Artem - 92, rue du Sergent Blandan  
BP 14234 - 54042 Nancy Cedex

Nom \_\_\_\_\_

Prénom \_\_\_\_\_

Promotion \_\_\_\_\_

Adresse \_\_\_\_\_

Code postal \_\_\_\_\_

Ville \_\_\_\_\_

Pays \_\_\_\_\_

Courriel \_\_\_\_\_

Je fais un don ponctuel

Je donne tous les mois

Par chèque

Par virement

Par prélèvement bancaire  
(je joins un RIB)

Je souhaite que mon don reste anonyme

Je souhaite que la Fondation ne me tienne plus informé(e) de ses activités

Avec l'Association des anciens Mines Nancy Alumni, nous vous proposons de régler votre cotisation avec votre don.

MONTANT TOTAL DE MON VERSEMENT DON + COTISATIONS : ..... €

#### MON DON \_\_\_\_\_ €

Les projets que je soutiens  
(en pourcentage du montant de votre don)  
*Ouvre droit à un reçu fiscal*

- Libre d'affectation \_\_\_\_\_ %
- Avance pédagogique \_\_\_\_\_ %
- Esprit d'entreprendre \_\_\_\_\_ %
- Interfaces créatives \_\_\_\_\_ %
- Promesses du territoire \_\_\_\_\_ %
- Société du futur \_\_\_\_\_ %
- Développement international \_\_\_\_\_ %

#### MA COTISATION \_\_\_\_\_ €

Je cotise à l'association Mines Nancy Alumni  
*N'ouvre pas droit à un reçu fiscal*

- Promotion avant 2014 \_\_\_\_\_ 125€
- Promotion 2014 et 2015 \_\_\_\_\_ 90€
- Promotion 2016 et 2017 \_\_\_\_\_ 60€
- Promotion 2018 et 2019 \_\_\_\_\_ 30€
- Elèves \_\_\_\_\_ 10€
- Retraités \_\_\_\_\_ 85€
- Revue des ingénieurs \_\_\_\_\_ 25€
- Couple (2 Alumni + 1 revue) \_\_\_\_\_ 185€

Conformément à la loi informatique et libertés du 6 janvier 1978, vous pouvez avoir accès aux informations vous concernant et demander leur rectification, en vous adressant par écrit à la Fondation de l'École des Mines de Nancy. Les informations signalétiques (adresses, e-mails) sont échangées avec l'association des Alumni. Les données financières ne seront en aucun cas communiquées à un tiers (hors administration fiscale). Ces informations sont conservées par la Fondation pendant la durée légale de recours (10 ans), puis détruites tant pour les archives numériques que les archives papier.



# PARTICIPEZ À LA CAMPAGNE DE LEVÉE DE FONDS CAP 2020

---

## COMMENT DONNER ?

- Par carte bancaire ou prélèvement bancaire via le don en ligne :  
[www.fondationminesnancy.org](http://www.fondationminesnancy.org)
- Par chèque à l'ordre de Fondation Mines Nancy à envoyer à :  
Fondation Mines Nancy  
Campus Artem  
92, rue du Sergent Blandan  
CS14234  
54042 Nancy Cedex
- Par virement bancaire sur le compte :  
CIC Est  
44, rue des Dominicains  
54000 Nancy  
IBAN : FR76 3008 7336 0300 0109 4680 120  
BIC : CMCIFRPP

## AVANTAGES FISCAUX

### RÉSIDENTS EN FRANCE

Suivant la législation actuelle, vous bénéficiez des avantages suivants :

- 66 % de votre don déductible de votre impôt sur le revenu (IR), dans la limite de 20 % de votre revenu imposable.
- 75 % de votre don déductible de votre impôt sur la fortune immobilière (IFI), dans la limite de 50 000 € par an.
- 60 % de votre don déductible de l'impôt sur le revenu (IR) ou sur les sociétés (IS), dans la limite d'un plafond de 5 % du chiffre d'affaires annuel de votre entreprise.

Date limite de votre don 2020 : 4 juin 2020, au moment de la déclaration d'impôt sur le revenu (IR), version en ligne.

### RÉSIDENTS EN UK

Vous êtes résident fiscal au Royaume-Uni, profitez du dispositif mis en place par la CAF avec un abondement de 25%.

### RÉSIDENTS AUX USA

Vous êtes résident fiscal aux États-Unis, profitez du dispositif mis en place par Friends of Fondation de France et bénéficiez d'une défiscalisation en fonction de votre état de résidence.

### RÉSIDENTS EN UE ET À L'INTERNATIONAL

Contactez Jean-Pierre Crosse pour avoir plus d'informations sur les modalités.

Tout le détail des avantages et modalités sur :

  
**EN SAVOIR PLUS**  
[www.fondationminesnancy.org](http://www.fondationminesnancy.org)



## CONTACT

Jean-Pierre Crosse

Délégué Général  
Fondation Mines Nancy

[jean-pierre.crosse@mines-nancy.univ-lorraine.fr](mailto:jean-pierre.crosse@mines-nancy.univ-lorraine.fr)

---

## Mines Nancy

Campus Artem - BP 14234  
92, rue du Sergent Blandan  
54042 Nancy Cedex - France  
Tél. : + 33 (0)3 72 74 48 90

