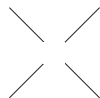




**MINES**nancy  
• fondation •

# **RAPPORT d'ACTIVITÉ Ambitions 2016**



## Éditorial



Chers alumni, chers parents,

La campagne Ambitions 2016 s'est terminée et nous nous félicitons de ce succès ! Plus de 1 800 000 euros donnés pour soutenir l'École, qui ont permis à celle-ci de disposer de moyens à la hauteur de ses ambitions, celles de l'une des meilleures Grandes Écoles françaises.

Pour Mines Nancy, l'aide de la Fondation a constitué la marge de manœuvre indispensable pour prendre des initiatives originales et conduire les ambitieux projets de ces dernières années, dont nous tirons les bénéfices aujourd'hui.

Nouvelle campagne, nouveau cap. L'environnement des écoles, en plein bouleversement, est une véritable opportunité pour des ambitions en rupture tirant parti des nouveaux courants ascendants. Le projet stratégique de l'École, adossé sur cette volonté de s'échapper du peloton et de faire la différence à ce moment propice, fixe des objectifs élevés, plus ambitieux encore que par le passé et qui ne sauraient être envisagés sans le soutien essentiel de la Fondation. Grâce à vous, Mines Nancy peut franchir les montagnes et rivaliser avec les meilleurs !

**François Rousseau,**  
Directeur Général Mines Nancy

## TABLEAU d'honneur DES DONATEURS DE LA CAMPAGNE "AMBITIONS 2016"

### CERCLE DES GRANDS DONATEURS

Jean-Carlos ANGULO (N68)  
Patrick BAUNE (N86)  
Bruno HICKE (parent N12)  
Jean-Paul VILLOT (N65)

### CERCLE DES BIENFAITEURS

Didier ALETON (N68)  
Francis ANGOTTI (N75)  
Bernard BARRAQUE (N68)  
Philip BOEFFARD (N86)  
Martine & Christian CASSE (N70)  
Michel CHARTRON (N68)  
Christophe COUTURIER (N84)  
Jacques DE NAUROIS (N67)  
Raoul DE PARISOT (N70)  
Sami DEMAL (N68)  
Yves GADEN (N69)  
Jean-Louis GALZIN (N66)  
Jean-Pierre GASSIAN (N69)  
Philippe GUILLEMOT (N79)  
Jean-Yves KOCH (N68)  
Patrick LAREDO (N66)  
Jean-Paul LAVERGNE (N66)  
Denis LOURDELET (N74)  
Jean-François MACQUIN (N66)  
Pierre MASSERA (N85)  
Bertrand MEHEUT (N72)  
Jean MILLIOTTE (N68)  
Philippe NAHMIAS (N70)  
Pierre PAVIN DE LAFARGE (N68)  
Jean-Yves PELLETIER (N86)  
Philippe PERNOT (N71)  
Jacques PETIT (N67)  
Nicolas POLLET (N85)  
Philippe PRUNEAU (N74)  
Bernard SOULEZ (N69)  
Didier VERROUIL (N73)  
Jacques VILAIN (parent N12)  
Philippe ZOETELIEF-TROMP (N79)

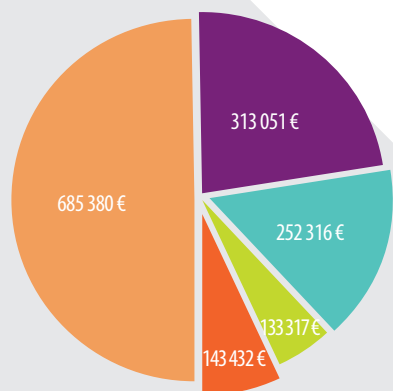
### CERCLE DES SUPPORTERS PLATINE

Armand ALEMANN (N75)  
Philippe AULAGNER (N84)  
Caroline AYMARD (No2)  
Jean-Claude BANON (N67)  
Pierre-Antoine BATAILLE (N98)  
Céline BONNET (N95)  
Alain CANDERLE (No3)  
Patrice CHAFFY (N77)  
Jérôme COVO (N76)  
Jean-Pierre CRENES (N68)  
Jean-Pierre CROSSE (N67)  
Jean-Marc DE LAUWEREYNS (N87)  
Aurélien DURUPT (No6)  
Daniel DUTILLOY (N54)  
Joël HENRI (N67)  
Sylvain IMBERT (No0)  
Frédéric JARSAILLON (N65)  
Michel JEANNEAU (N64)  
Frank KUPFERLE (N92)  
Christian LABIE (N71)  
Yannick LAPP (No8)  
Fabrice LE GOEFFIC (No2)  
Marc LO BONO (N81)  
Philippe MANGIN (professeur émérite)  
François MARTIN (N59)  
Vincent MERCIER (N68)  
Didier PAIN (N72)  
Claude RADEL (N66)  
Louis ROLLIN (No7)  
Jean-Louis ROQUES (N64)  
Edouard SAMAKH (N90)  
Jacques SARRAZIN (N69)  
Jean-Louis TRESSOL (N73)  
Et 8 diplômés ayant souhaité conserver l'anonymat.

**Sincères remerciements à tous.**  
Nous remercions également  
chaleureusement les 460 alumni,  
12 entreprises, 180 parents et 305 élèves  
qui, par leur soutien, ont aussi contribué  
à la réussite de la campagne !

## CAMPAGNE Ambitions 2016 (2012-2016)

AU COURS DE CES 5 DERNIÈRES ANNÉES,  
VOUS AVEZ CIBLÉ VOS DONS  
VERS LES AXES DE LA MANIÈRE SUIVANTE :



- Libre affectation
- Rayonnement international
- Esprit d'entreprendre
- Ouverture sociale
- École 3.0

**NOUS AVONS DÉVELOPPÉ  
DES PROJETS POUR...**

## ... RAYONNER À L'INTERNATIONAL

**258 000 € investis  
depuis 2012**

Quelques chiffres-clés

- ▶ 135 000 € sous forme de bourses d'excellence. Déjà 22 élèves en ont bénéficié !
- ▶ 25 000 € pour le réseau d'excellence "Mine et Société"
- ▶ 41 000 € pour les missions de recrutement à l'étranger, la participation aux salons et congrès, la formation Français Langue Etrangère (FLE)...
- ▶ 43 000 € pour la venue des professeurs invités

**Témoignage de Vathana LEANG (N12),  
bourse d'excellence à Columbia University,  
major de son master**

Pour ma 3A en tant qu'élève-ingénieur de Mines Nancy, j'ai eu l'occasion de suivre un master de mathématiques financières au sein de la prestigieuse université de Columbia à New York. Ce séjour m'a permis de parfaire mon parcours au sein des Mines, mais également d'évoluer dans un environnement international aux côtés d'étudiants issus de divers horizons. Ceci, je le dois en grande partie à vous, Alumni. J'aimerais donc vous remercier chaleureusement, et j'espère pouvoir à mon tour contribuer au départ d'un futur mineur !

**Focus sur la conférence :  
"Brésil : eldorado ou labyrinthe pour les  
affaires et le développement professionnel,  
quelle réalité en 2016 ?"**

Cette rencontre co-organisée par Mines Nancy et Intermines Lorraine a permis de faire découvrir aux élèves de 1<sup>re</sup> année, avec la présence d'alumni, la réalité du Brésil et les perspectives de développement de carrière dans ce pays. Frédéric DONIER (E85) a présenté l'évolution de l'économie et du macro-environnement du Brésil : malgré

une situation de récession en 2015 et 2016, le Brésil conserve de grands atouts et reste une opportunité de carrière attrayante pour les élèves-ingénieurs. Frédéric DONIER est installé professionnellement à São Paulo (société de conseil Crescendo), et Jean-Carlos ANGULO (N68) a partagé son expérience du Brésil où il a passé de nombreuses années à titre professionnel. Quant à Necesio COSTA GOMEZ, professeur à l'université fédérale de Rio de Janeiro, il a insisté sur l'accueil très cordial des Brésiliens et les possibilités d'intégration des étrangers arrivant au Brésil.

**Retrouvez le replay des conférences  
sur la chaîne YouTube de Mines Nancy :  
[www.youtube.com/user/EcoleMinesNancy](http://www.youtube.com/user/EcoleMinesNancy)**



**Provenance des professeurs invités :**

- Patrick HENAFF, Michel JEBRAK : Canada
- Christophe GEUZAIN : Belgique
- Igor LITVINE : Afrique du Sud
- Vitaliy LOMAKIN : USA
- João F. MANO : Portugal
- Gregory B. MC KENNA : USA
- Norimi MIZUTANI : Japon
- Joachim PEINKE : Allemagne
- Anton POPOV : Ukraine
- Gennady SAMORODNITSKY : USA

## ... PROMOUVOIR L'ESPRIT D'ENTREPRENDRE

**257 000 € investis  
depuis 2012**

**Quelques exemples  
d'investissements  
au cours de ces  
5 dernières années :**

- ▶ **Incubateur collaboratif : 165 000 €**
  - 51 start-up connectées, dont 4 hébergées actuellement
  - Des productions audiovisuelles : 10 000 €
  - Des prototypes, des stages entrepreneurs : 69 000 €
  - L'événement Start+ : 27 000 €
  - Des concours, des challenges : 31 000 €
  - Atelier Entreprendre ARTEM : 28 000 €
- ▶ **Road trip : 11 000 €**
- ▶ **Mines Nancy Entrepreneurs : 37 000 €**
- ▶ **Thèmes des trois derniers TEDx : "Souffle de jeunesse" "Au-delà du possible" "7 milliards de défis"**

**Témoignage de Catherine CHOU, Thomas EVENO et Anatole GEFFRAULT, de l'équipe interpromotions (N13 à N16) du projet Communéo**  
"Au départ, il s'agissait d'une application destinée aux étudiants pour l'achat en ligne et la livraison groupée de provisions alimentaires. Repris au sein de l'atelier Artem "Entreprendre autrement" et amélioré dans ses fonctionnalités par la JE, grâce au soutien de la Fondation, le projet trouve un débouché en 2017 pour le soutien et la dynamisation des réseaux de consommation en circuits courts sur les territoires, en partenariat avec le CD54. Dès le printemps prochain, il entrera en phase de test grandeur nature. Le collectif nancéen du supermarché coopératif (110 adhérents) utilisera l'application Communéo en phase de démarrage de sa future 'Grande épicerie'. C'est notre 1<sup>er</sup> utilisateur que nous devons satisfaire cette année afin que les promos à venir puissent développer l'application pour un maximum d'acteurs des circuits courts."

**Témoignage d'Alexandre GRIFFON (N13), bénéficiaire du Tech Lab**  
"Je souhaite remercier M<sup>me</sup> LeMay et tout particulièrement

M. Vaxivière pour l'aide au développement de mon projet. Le Tech Lab a été une formidable chance pour moi, j'ai pu y développer mon prototype et expérimenter de nouveaux processus. Je pense qu'il est indispensable d'offrir aux élèves une telle structure, tant pour développer des projets que pour leur donner envie d'entreprendre."

**Témoignage d'Aliénor MORVAN sur le projet MOTE de l'atelier ARTEM**

"MOTE vise à démocratiser le compostage partagé en ville à travers un îlot issu d'une démarche de design (diplôme ENSAD 2015) et de création de lien social et sensible. La Fondation a contribué au prototype d'un îlot entier en lien avec Artem Entreprises et l'atelier lwood. Un atelier participatif a offert la possibilité à des étudiants des Mines et de l'ENSAD d'expérimenter, avec le menuisier-ingénieur, des assemblages et plusieurs essences de bois. Cette étape a été cruciale avant la production d'une petite série par l'AEIM en cours d'implantation dans 6 communes. Le projet doit également beaucoup à l'atelier Artem "Entreprendre autrement", les étudiants l'ayant accompagné pendant l'année scolaire 2015-2016."

## ... ACCOMPAGNER LE DÉVELOPPEMENT 3.0

**Mieux se comprendre  
pour réussir**

Depuis la rentrée 2015-2016, Mines Nancy organise un coaching pour les élèves FICM 1<sup>re</sup> année ayant fait leurs classes préparatoires au Maghreb. Cette aide à l'intégration est animée par une intervenante extérieure, parfaite connaissance des repères culturels des étudiants. Elle permet une meilleure adaptation des étudiants, comme en témoigne Amira BACCARI (N15), élève d'origine tunisienne : "Ce coaching a été une expérience très enrichissante et formatrice qui a facilité mon intégration". En 2015-2016, 15 élèves étaient concernés.

**Mini-bureau d'études  
hydroélectricité**

Cas pratique proposé à des élèves de 2<sup>e</sup> année du département Énergie et Fluides. Volontairement orienté comme un travail d'ingénierie, il permet d'appréhender le métier réel d'ingénieur d'études en hydroélectricité. Il s'agit d'un vrai travail scientifique réalisé en binôme, qui nécessite des recherches internet, des discussions techniques et des échanges avec le responsable, Quentin MOREL (N08), ancien de l'École, ingénieur chez SETEC Energy Solution. Ce mini-bureau d'études se poursuivra en 2017 et 2018.

**Retour sur le système iCrisis™,  
dispositif de simulation  
de gestion de crise**

iCrisis™, c'est une sorte de jeu de rôle, facile à mettre en œuvre et animé de telle sorte que les joueurs se trouvent immergés dans des conditions proches de celles de la gestion d'une vraie crise, au point d'en ressentir les effets, comme le stress ou le dépassement de soi. Il peut mettre en jeu trois cellules de crise obligées d'interagir entre elles pour gérer la situation. Ces interactions transitent par un système informatique sur Internet qui permet les échanges et de faire évoluer le déroulement des opérations par des interventions auprès de chaque cellule. Le système permet des simulations à distance dans lesquelles les cellules peuvent être physiquement très éloignées. Il capitalise les expériences réalisées, permettant ainsi des analyses avancées. Depuis son acquisition par l'École, iCrisis™ a été utilisé 17 fois pour des simulations de crises. Il a ainsi profité à plus d'une centaine de participants à Ajaccio, Ankara, Paris, Metz, aux Mines Saint-Étienne...



**212 000 € investis  
depuis 2012**

**Les investissements  
de ces dernières  
années :**

- ▶ **La plateforme iCrisis : 49 000 €**
- ▶ **Eppur si Muove : 9 000 €**
- ▶ **Logiciel Unity : 7 000 €**
- ▶ **Valise wifi : 3 000 €**
- ▶ **Équipement de 2 salles de visio-cours : 93 000 €**

## ... ACCENTUER L'OUVERTURE SOCIALE ET L'ÉGALITÉ DES CHANCES

**133 000 € investis depuis 2012**

Les dons ont été utilisés dans le cadre :

- ▶ Des bourses de solidarité : 11 bourses pour un montant de 53 000 €
- ▶ De la finale académique du concours C Génial (12 000 €)
- ▶ De notre investissement dans l'association Elles Bougent (2 000 €)
- ▶ De la création d'un espace cardio-training et musculation pour un investissement de 66 000 €



**Témoignage de Nada CHAAL, élève en 2<sup>e</sup> année dans le département GIMA, recrutée à Mines Rabat en 2016 grâce à la Fondation**

Je suis venue à l'École Mines Nancy dans le cadre du double diplôme. Cette première année passée à l'école fut pour moi une expérience de vie. Une formation de qualité, des amitiés de tous les coins du monde, un accueil chaleureux et une atmosphère d'intégration agréable. Cette expérience est sans doute l'une des plus belles aventures que j'ai jamais vécues, et cela grâce à la Fondation.

**Un grand merci aux alumni qui ont permis ces réalisations, ainsi qu'aux parents et entreprises qui ont choisi de soutenir également la mise en place de ces projets !**

## AMBITIONS 2016 ET LA CONTRIBUTION D'EXCELLENCE

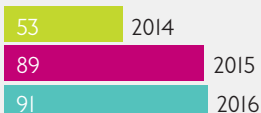
Les parents d'élèves soutiennent l'école chaque année davantage. Cette contribution permet le financement des actions de communication indispensables à la visibilité de Mines Nancy en France et à l'étranger. Édition, web, digital et presse, autant de moyens pour accentuer la présence de Mines Nancy dans les forums des classes préparatoires, salons étudiants, etc.

**Merci aux parents donateurs !**

### MONTANT TOTAL DE LA CONTRIBUTION D'EXCELLENCE PAR ANNÉE



### NOMBRE DE PARENTS DONATEURS PAR ANNÉE



## AMBITIONS 2016 ET LES CHAIRES

La chaire Ingénierie et Innovation, qui avait vu le jour en 2008 sous le slogan "Apprendre ensemble à innover...", avait pour objectifs d'enrichir les savoirs théoriques des étudiants (observation des pratiques innovantes en entreprise) et d'accompagner les acteurs économiques dans leur dynamique de changement et d'innovation. Elle fait place depuis 2016 à la chaire BIG DATA, un contrat de partenariat entre Saint-Gobain, Mines Nancy et la Fondation sur le thème "Méthodes et outils pour l'habitat durable". Ainsi, Saint-Gobain contribue à la formation des élèves-ingénieurs de Mines Nancy dans le domaine des mathématiques appliquées. Quant au réseau Mine et Société, il a pour mission de servir de portail d'entrée unique aux industries françaises du secteur. Le réseau d'écoles et laboratoires associés comprend Mines Nancy, Mines Paris, Mines Alès et Géologie Nancy.

**Merci aux entreprises !**

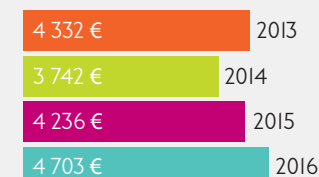
## AMBITIONS 2016 ET LE CLASS GIFT

Quelques éléments sur le class gift pour la campagne "Ambitions 2016" : leurs premiers dons ont été versés en 2013. Le don moyen sur ces 4 dernières années est de 56 €. Ces sommes ont été fléchées par les élèves pour :

- ▶ La conception d'un serious game
- ▶ La réalisation d'un "Forum Admissibles"
- ▶ Des goodies
- ▶ L'aménagement de l'open space

**Merci aux élèves !**

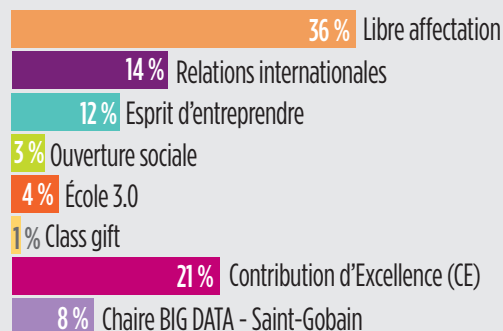
### MONTANT DU CLASS GIFT PAR ANNÉE



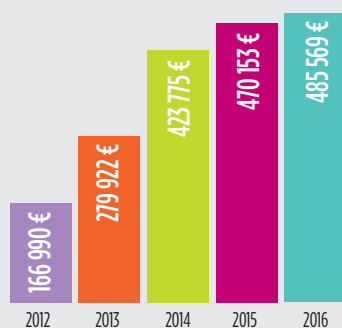
# RAPPORT FINANCIER

## vos dons

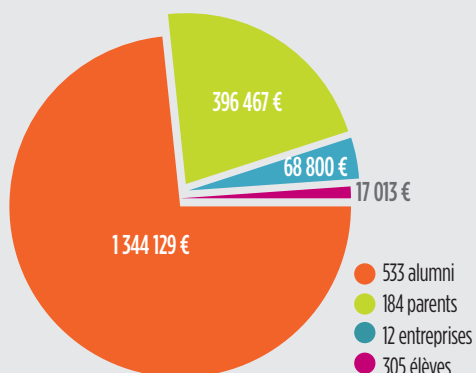
■ EN 2016, 485 600 € DE DONS VERSÉS :



■ DURANT TOUTE LA CAMPAGNE :



Montant des dons par année



Origine des dons

**TOUT LE MONDE SE SENT CONCERNÉ, DES ÉLÈVES AUX PARENTS D'ÉLÈVES ET AUX ALUMNI, SANS OUBLIER LES ENTREPRISES...**

## LES DÉPENSES DE L'ÉCOLE

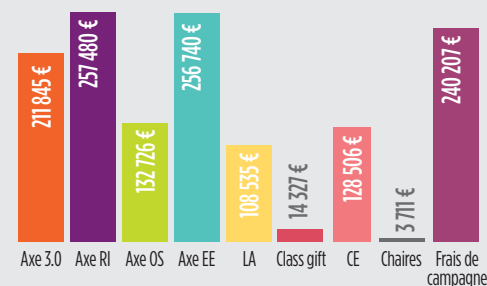
■ EN 2016 :

**270 000 €** de dons ont été affectés aux projets mis en œuvre dans les différents axes

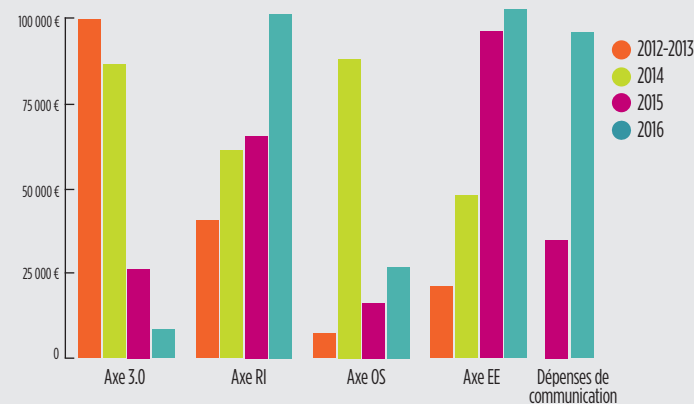
**94 000 €** de la Contribution d'Excellence ont été consacrés aux relations presse et aux diverses actions de communication

■ DURANT TOUTE LA CAMPAGNE :

Affectation des ressources par axe de 2012 à 2016



Affectation des ressources par année de 2012 à 2016



## Et l'avenir... ?

2017, une nouvelle équipe pour diriger l'École, mobilisée pour mettre en œuvre un nouveau projet stratégique :

**CAP 2020 : 100 ans après, un nouvel élan.**

Nous lancerons au printemps 2017 une campagne de levée de fonds sur 4 années, pour contribuer au financement des projets qui permettront de créer ce nouvel élan que nous voulons donner à Mines Nancy. L'avenir ce sera en 2019 le centenaire de l'École ; l'occasion de célébrer dans le nouveau Campus Artem, le chemin parcouru et de rendre un hommage tout particulier à Bertrand Schwartz qui a révolutionné durablement notre École il y a 50 ans. Ce sera également une opportunité pour faire un point sur l'avancement des projets de la campagne CAP 2020.

Le niveau d'ambition de l'École est très élevé, le soutien renouvelé des alumni et des parents d'élèves sera déterminant.

Nous comptons sur votre mobilisation.

**Jean-Carlos ANGULO,**  
Fondation Mines Nancy

**Jean-Yves KOCH,**  
Mines Nancy Alumni

**POUR TOUTE QUESTION, ADRESSEZ-VOUS À :**

Denise Commenville,  
Chargée de mission développement mécénat et levée de fonds  
Direction des relations entreprises et de l'entrepreneuriat  
Tél. : 03 55 66 26 56 - 06 12 86 42 29  
denise.commenville@mines-nancy.univ-lorraine.fr

**POUR DONNER EN LIGNE :**

[www.fondationminesnancy.org](http://www.fondationminesnancy.org) ou  
[jedonneenligne.org/fondationminesnancy](http://jedonneenligne.org/fondationminesnancy)



92, rue Sergent Blandan - 54042 Nancy Cedex  
[www.fondationminesnancy.org](http://www.fondationminesnancy.org)